



**KINCS**

KOPP MÁRIA INTÉZET  
A NÉPESEDÉSÉRT  
ÉS A CSALÁDOKÉRT

---

# **A babaváró támogatás első éve**

## **Igénybevétel**

### **korcsoporti és területi bontásban**

*elemzés*

**Kutatási Iroda**

**2020. június 24.**

**[www.koppmariaintezet.hu](http://www.koppmariaintezet.hu)**



**KINCS**

KOPP MÁRIA INTÉZET  
A NÉPESEDÉSÉRT  
ÉS A CSALÁDOKÉRT

---

## Tartalomjegyzék

<i>Bevezetés</i> .....	3
<i>Területi adatok</i> .....	4
<i>Korcsoporti bontás</i> .....	9





**KINCS**

KOPP MÁRIA INTÉZET  
A NÉPESEDÉSÉRT  
É S A CSALÁDOKÉRT

## Bevezetés

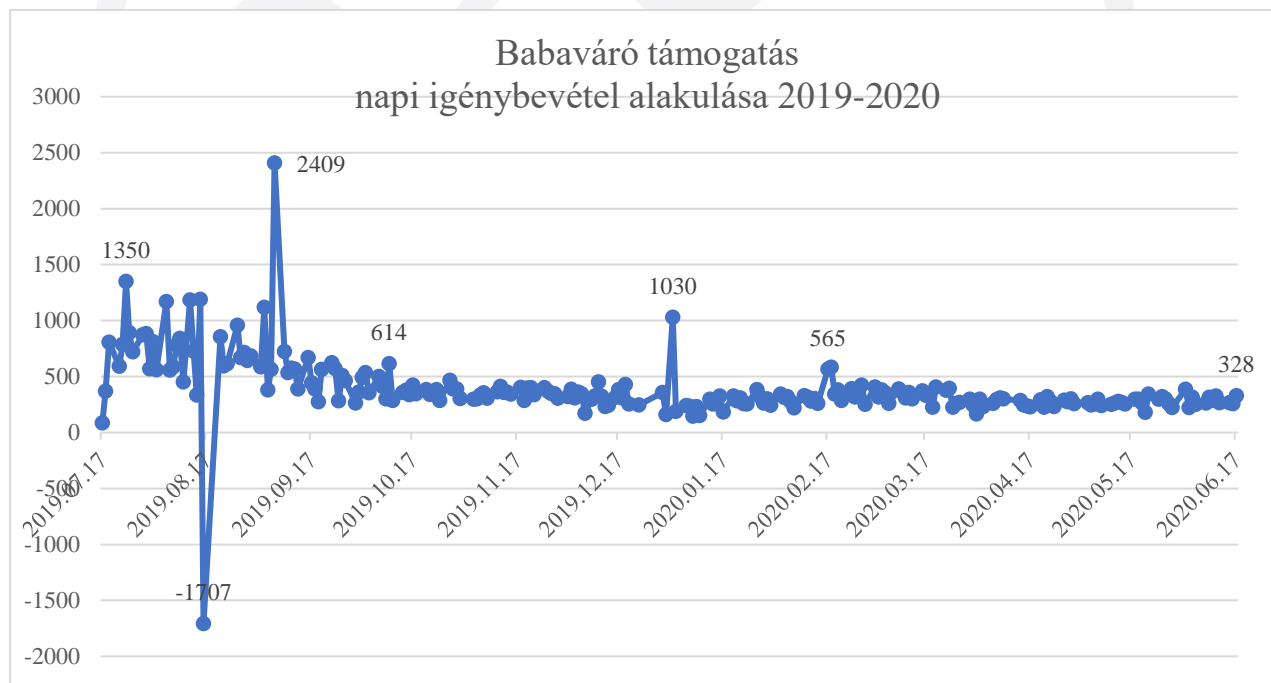
A Magyar Államkincstár által a KINCS számára átadott babaváró támogatási adatok 2020. június 17-i ügyféladatokat tartalmaznak: születési évet, irányítószámot, településnevet, valamint az ügyfél gyermekeinek számát. Az átadott adatok ügyfélazonosítót nem tartalmaznak, ezért az összetartozó ügyfél házaspárokat nem lehet elkülöníteni az adatbázisban.

Összesen 150 401 igénylőt<sup>1</sup> tartalmaz az adatbázis, az igénylő szerződő házaspárok száma tehát ennek a fele, 75200 fő. A Babaváró támogatás kapcsán jelentett gyermekszám 52888 fő volt. (2 db hiányzó érték van az adatbázisban, mert nem volt települési adat.)

Az adatok forrása minden esetben a MÁK adatbázisa.

A Babaváró támogatás iránti érdeklődés a bevezetést követően volt a legmagasabb. A koronavírus járvány időszaka alatt is megtartotta a támogatás a népszerűségét, a napi igénybevételek száma ekkor is 300 körül volt.

1. ábra A Babaváró támogatás igénybevételének napi alakulása, 2019-2020



<sup>1</sup> Igénylők azok, akik a támogatást ténylegesen igénybe vették, vagyis folyósították számukra a támogatást.



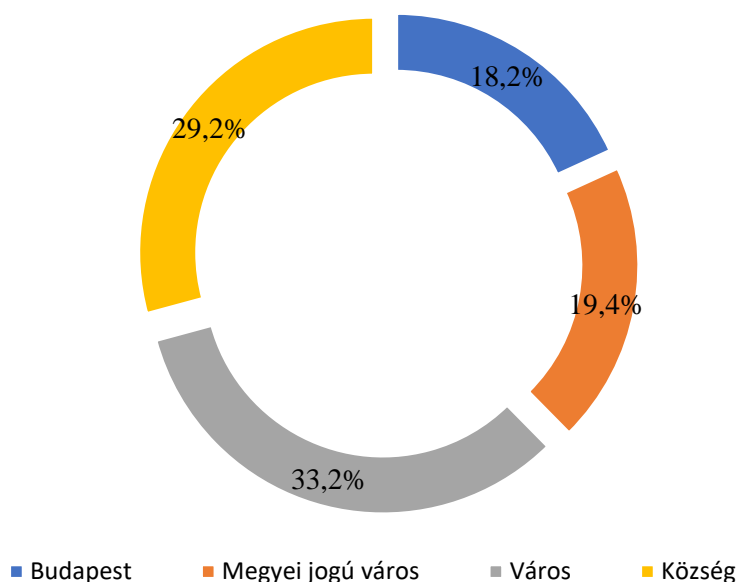
**KINCS**

KOPP MÁRIA INTÉZET  
A NÉPESEDÉSÉRT  
ÉS A CSALÁDOKÉRT

## Területi adatok

A 150 401 igénylő kicsivel több, mint harmada vidéki városból, közel ötödük megyei jogú városból illetve Budapestről nyújtotta be a kérelmet, községekből 29,2 %-uk. Az igénybe vevők országos aránya szinte pontosan igazodik a lakosság számarányához.

2. ábra: Babaváró támogatás igénylői településtípusok szerint (fő,%)



1. tábla: Babaváró támogatást igénybe vevők száma, lakóhelyének lakosságszáma és településtípusa szerint, fő\*

Településtípus	Lakosságszám	Lakosság aránya	Igénylők száma	Igénylők aránya
Budapest	1 686 361	17%	27 340	18%
Megyei jogú város	1 960 841	20%	29 226	19%
Város	3 275 296	33%	49 907	33%
Község	2 934 762	30%	43 926	29%
Összesen	9 857 260	100%	150 401	100%

\*A lakosságszám forrása: Belügyminisztérium, lakcímnnyilvántartás, <https://www.nyilvantarto.hu/hu/statistikak>

Letöltés időpontja: 2020. 06. 22.

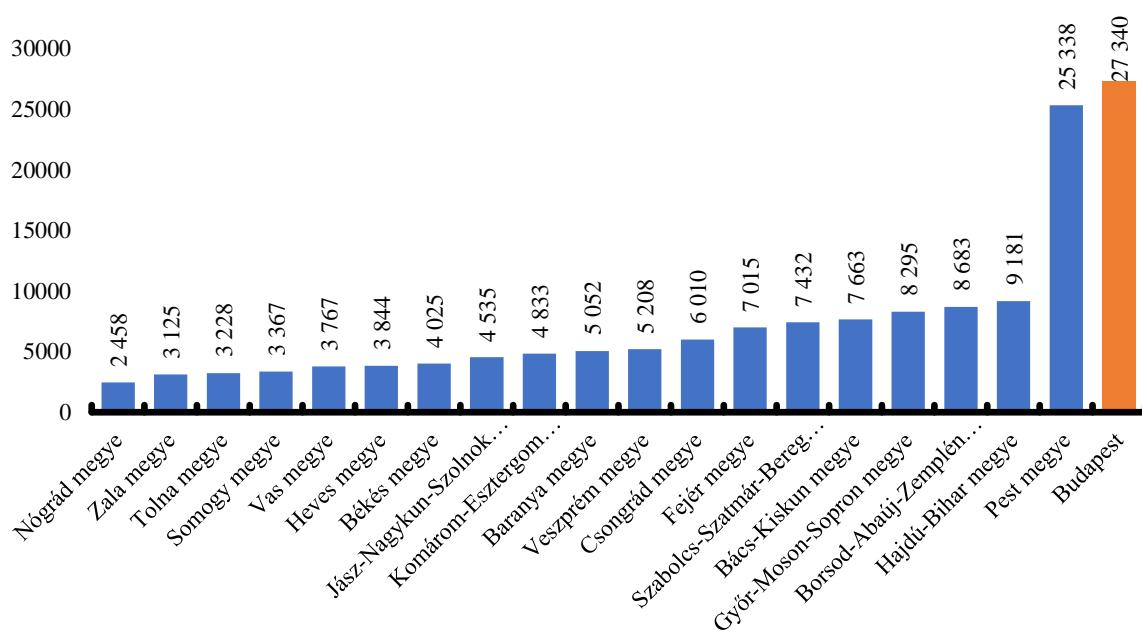


**KINCS**

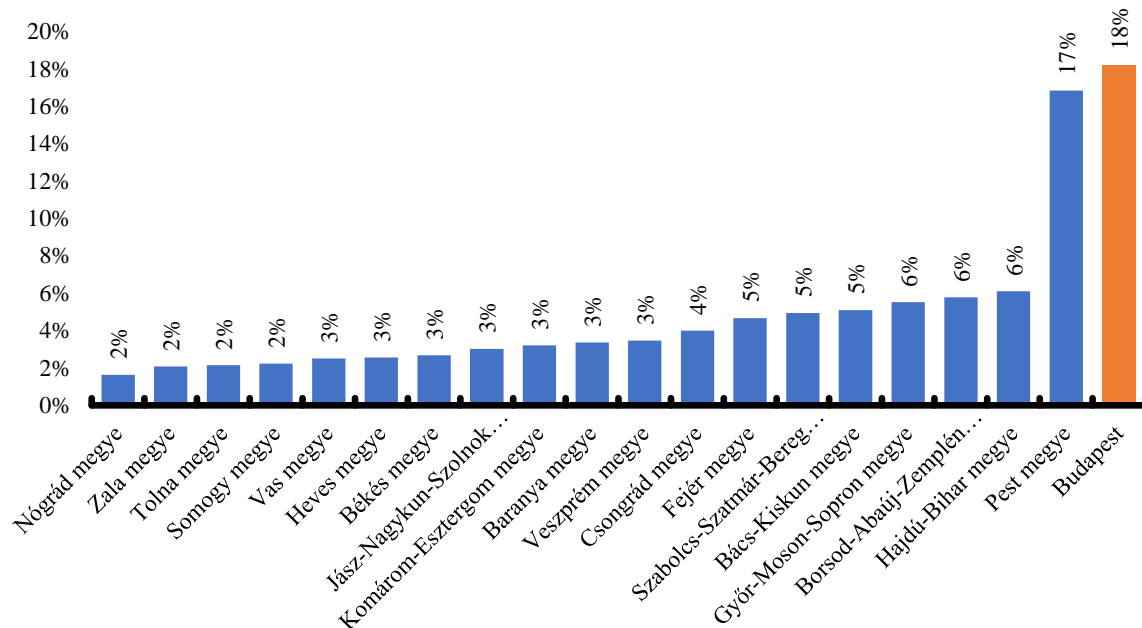
KOPP MÁRIA INTÉZET  
A NÉPESEDÉSÉRT  
ÉS A CSALÁDOKÉRT

Megyék szerinti bontásban az látható, hogy a legtöbben Budapestről, és valamivel kevesebben Pest megyéből igényelték a támogatást.

3. ábra: Babaváró támogatás igénylői megyék szerint, fő



4. ábra: Babaváró támogatást igénybe vevők aránya, megyék szerint, %



**KINCS**KOPP MÁRIA INTÉZET  
A NÉPESEDÉSÉRT  
É S A CSALÁDOKÉRT

A megyei igénybevételei adatok a legtöbb esetben igazodnak a lakosság számarányához, Pest megyében valamivel felette vannak, hét megyében egy százalékkal alatta.

Településnagyság szerint megmutatkozik, hogy – Budapestet leszámítva – a 2-5 ezer fős és a 10-20 ezres lakosságszámú települések azok, ahonnan a legtöbb igénylést regisztrálták.

5. tábla: Babaváró támogatást igénybe vevők száma és aránya, lakóhelyének lakosságszáma és aránya megyék szerint, fő\*

Megye	Lakosságszám	Lakosság aránya	Igénylők száma	Igénylők aránya
Budapest	1 686 361	17%	27 340	18%
Baranya	365 986	4%	5 052	3%
Bács-Kiskun	521 358	5%	7 663	5%
Békés	348 966	4%	4 025	3%
Borsod-Abaúj-Zemplén	662 291	7%	8 683	6%
Csongrád-Csanád	405 263	4%	6 010	4%
Fejér	426 514	4%	7 015	5%
Győr-Moson-Sopron	454 010	5%	8 295	6%
Hajdú-Bihar	541 078	5%	9 181	6%
Heves	300 152	3%	3 844	3%
Komárom-Esztergom	308 562	3%	4 833	3%
Nógrád	193 350	2%	2 458	2%
Pest	1 305 273	13%	25 338	17%
Somogy	303 551	3%	3 367	2%
Szabolcs-Szatmár-Bereg	574 499	6%	7 432	5%
Jász-Nagykun-Szolnok	374 231	4%	4 535	3%
Tolna	221 462	2%	3 228	2%
Vas	248 322	3%	3 767	3%
Veszprém	347 406	4%	5 208	3%
Zala	268 625	3%	3 125	2%
Végösszeg	9 857 260	100%	150 401	100%

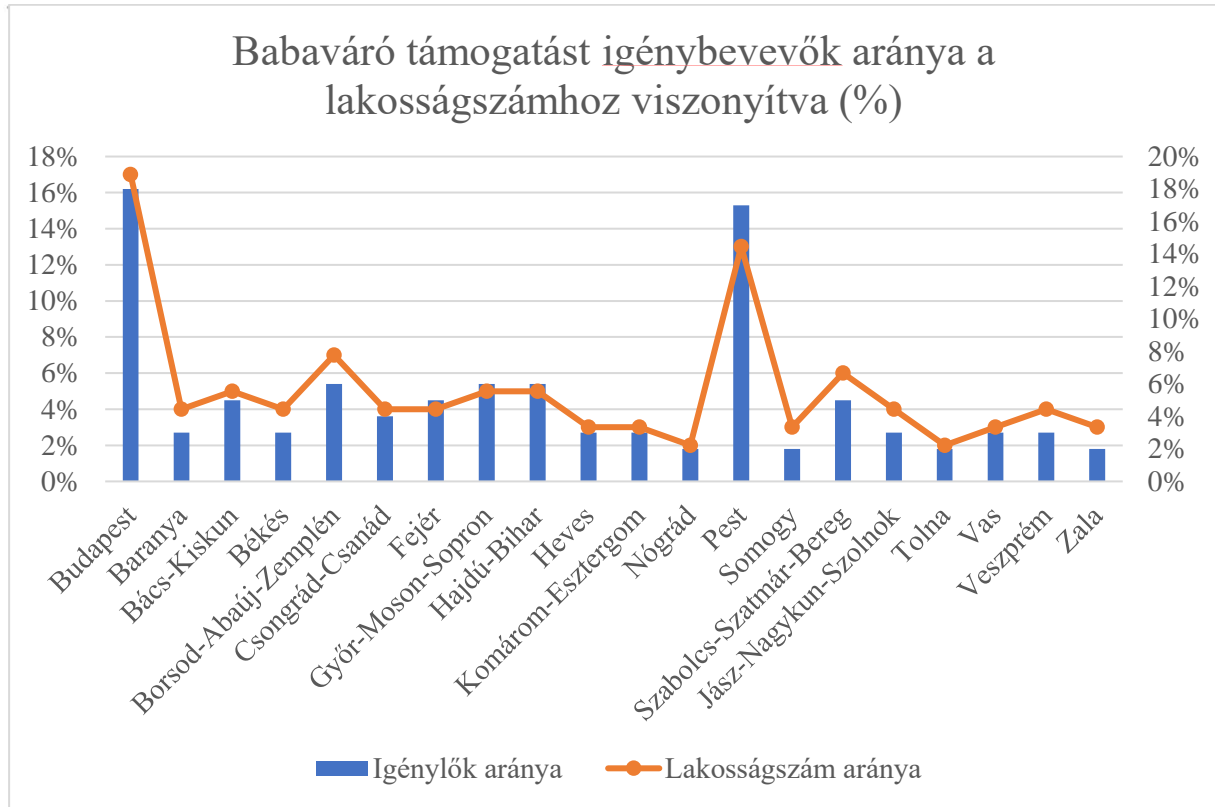
\*A lakosságszám forrása: Belügyminisztérium, lakcímnnyilvántartás, <https://www.nyilvantarto.hu/hu/statisztikak>

Letöltés időpontja: 2020. 06. 22.

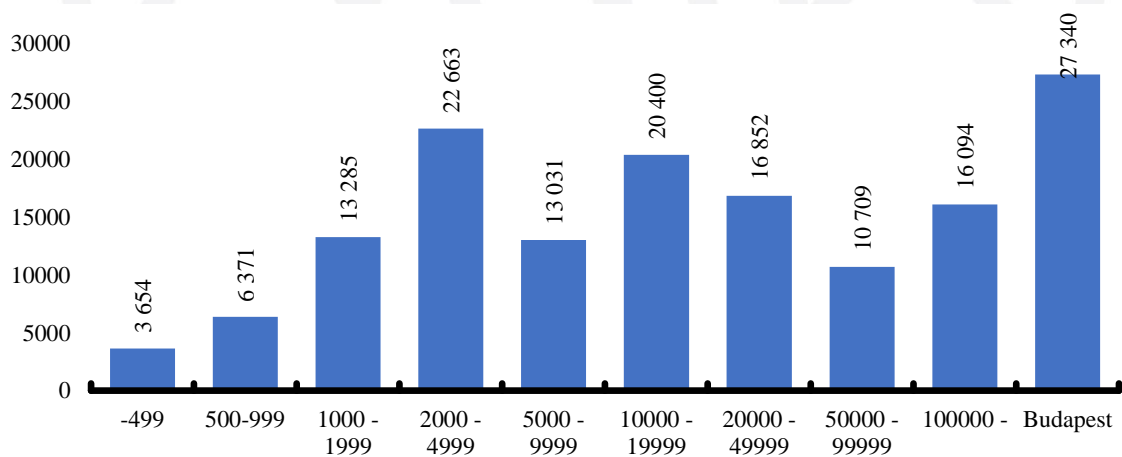


**KINCS**

KOPP MÁRIA INTÉZET  
A NÉPESEDÉSÉRT  
É S A CSALÁDOKÉRT



6. ábra: Babaváró támogatást igénybe vevők száma, településméret szerint, fő

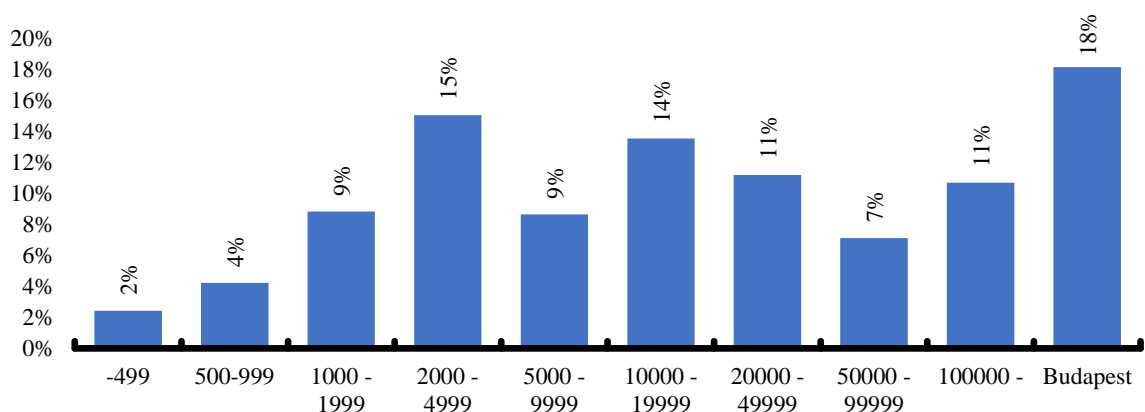




**KINCS**

KOPP MÁRIA INTÉZET  
A NÉPESEDÉSÉRT  
ÉS A CSALÁDOKÉRT

7. ábra: Babaváró támogatást igénybe vevők aránya településnagyság szerint, %



3. tábla: Babaváró támogatást igénybe vevők száma és aránya, lakóhelyének lakosság száma és aránya megyék szerint, fő\*

Településnagyság	Lakosság szám	Lakosság aránya	Igénylők száma	Igénylők aránya
-499	247 330	3%	3 654	2%
500 - 999	479 145	5%	6 371	4%
1000 - 1999	943 739	10%	13 285	9%
2000 - 4999	1 464 088	15%	22 663	15%
5000 - 9999	865 597	9%	13 031	9%
10000 - 19999	1 260 297	13%	20 400	14%
20000 - 49999	1 154 956	12%	16 852	11%
50000 - 99999	728 109	7%	10 709	7%
100000 -	1 027 638	10%	16 094	11%
Budapest	1 686 361	17%	27 340	18%
Összesen	9 857 260	100%	150 401	100%

\*A lakosság szám forrása: Belügyminisztérium, lakcímnnyilvántartás, <https://www.nyilvantarto.hu/hu/statisztikak>

Letöltés időpontja: 2020. 06. 22.

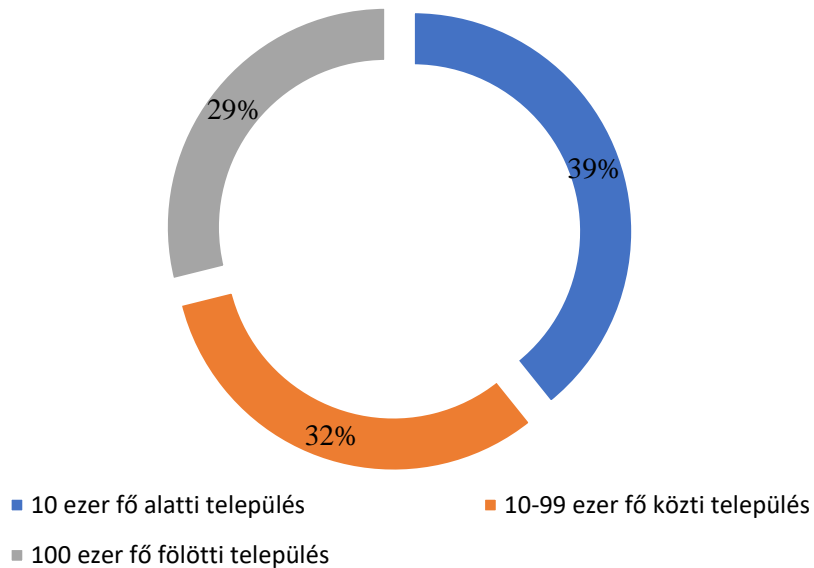




**KINCS**

KOPP MÁRIA INTÉZET  
A NÉPESEDÉSÉRT  
ÉS A CSALÁDOKÉRT

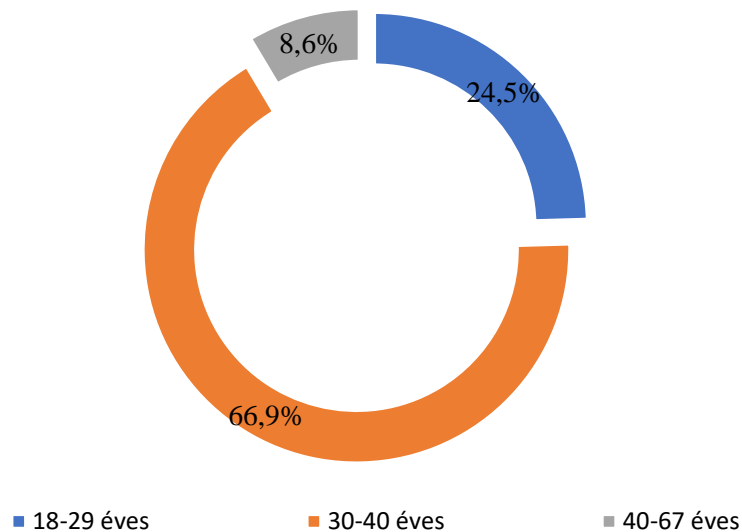
8. ábra: Babaváró támogatást igénylők összevont településnagyság szerint (fő, %)



### Korcsoporti bontás

(Életkor 2020-as évtől számolva.)

9. ábra: Babaváró támogatást igénybe vevők aránya, életkori kategóriák szerint (fő, %)



**KINCS**KOPP MÁRIA INTÉZET  
A NÉPESEDÉSÉRT  
É S A CSALÁDOKÉRT

Az igénylők negyede 18-29 éves, 66,9 %-uk 30-40 év közötti.

A jogszabály (44/2019. (III. 12.) Korm. rendelet a babaváró támogatásról) az igénylés feltételül szabja, hogy „a feleség betöltötte a 18. életévét, de még nem töltötte be a 41. életévét” (4. § (1) a) pont), ezért a 41-67 évesek csak férfiak lehetnek az adatbázisban.

Az igénylők között a legfiatalabbak valamivel nagyobb arányban vannak Pest megyében, míg az idősebbek inkább Budapestről nyújtanak be kérelmet.

4. tábla: Igénybe vevők életkor szerinti megoszlása megyék szerint

Megye	18-29 éves		30-40 éves		40-67 éves		Összesen	
	fő	%	fő	%	fő	%	fő	%
Budapest	4828	12,0	20319	20,2	3024	23,5	27340	18,2
Pest	5645	15,3	17203	17,1	2490	19,3	25338	16,8
Hajdú-Bihar	2485	6,7	6102	6,1	594	4,6	9181	6,1
Borsod-Abaúj-Zemplén	2502	6,8	5627	5,4	554	4,3	8683	5,8
Szabolcs-Szatmár-Bereg	2429	6,6	4575	4,5	428	3,3	7432	4,9
Győr-Moson-Sopron	2093	5,7	5578	5,5	624	4,8	8295	5,5
Bács-Kiskun	2261	6,1	4805	4,8	531	4,6	7663	5,1
Fejér	1885	5,1	4533	4,5	597	4,6	7015	4,7
Csongrád-Csanád	1420	3,8	4059	4,0	531	4,1	6010	4,0
Baranya	1322	3,6	3308	3,3	422	3,3	5208	3,5
Veszprém	1364	3,7	3434	3,4	410	3,2	4362	3,4
Komárom-Esztergom	1422	3,9	3001	3,0	410	3,2	4833	3,2
Jász-Nagykun-Szolnok	1424	3,9	2775	2,8	336	2,6	4535	3,0
Békés	1153	3,1	2548	2,5	324	2,5	4025	2,7
Heves	1119	3,0	2451	2,4	274	2,1	3844	2,6
Vas	1071	2,9	2415	2,4	280	2,2	3767	2,5
Somogy	946	2,6	2134	2,1	287	2,2	3367	2,2
Tolna	869	2,4	2111	2,1	248	1,9	3228	2,1
Zala	777	2,1	2070	2,1	278	2,2	3125	2,1
Nógrád	730	2,0	1545	1,5	183	1,4	2458	1,6
Összesen	36916	100,0	100593	100,0	12890	100,0	150399	100,0

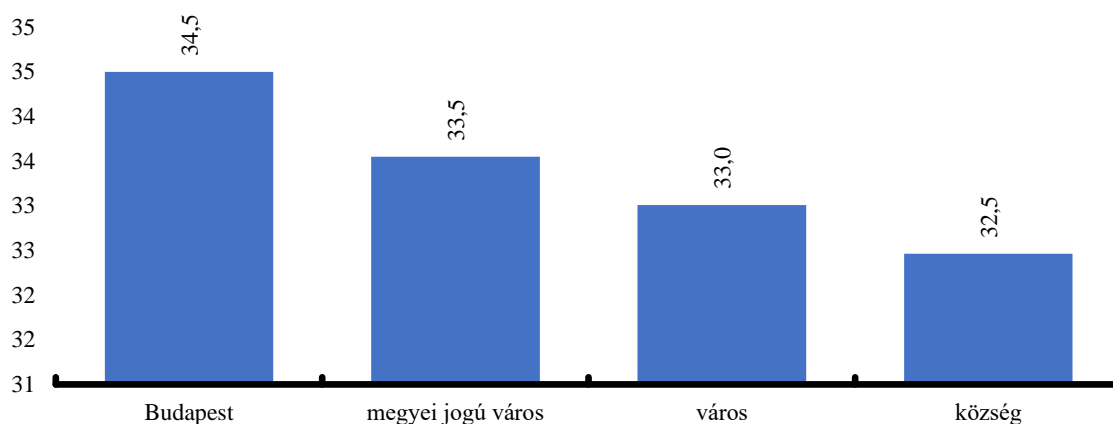


**KINCS**

KOPP MÁRIA INTÉZET  
A NÉPESEDÉSÉRT  
ÉS A CSALÁDOKÉRT

Az átlagos életkor valamennyi igénybe vevő esetében 33,2 év, településtípus szerinti megoszlásukat az alábbi ábra mutatja.

8. ábra: Babaváró támogatás igénylők átlagos életkora településtípusok szerint, év



Az urbanizációs lépcsőn lefelé haladva csökken az igénybe vevők átlagos életkora, Budapesten a legidősebbek, a községekben pedig a legfiatalabbak a babaváró támogatást igénylők.