



KINCS

KOPP MÁRIA INTÉZET
A NÉPESEDÉSÉRT
ÉS A CSALÁDOKÉRT

A babaváró támogatások igénybevétele területi és korcsoporti bontásban

elemzés

Kutatási Iroda, Szakpolitikai Elemző Iroda

2020. március 25.

www.koppmariaintezet.hu



KINCS

KOPP MÁRIA INTÉZET
A NÉPESEDÉSÉRT
ÉS A CSALÁDOKÉRT

Tartalomjegyzék

<i>Bevezetés</i>	3
<i>Területi adatok</i>	3
<i>Korcsoporti bontás</i>	9





KINCS

KOPP MÁRIA INTÉZET
A NÉPESEDÉSÉRT
É S A CSALÁDOKÉRT

Bevezetés

Az Államkincstár által a KINCS számára átadott babaváró támogatási adatok 2019. július 1. és 2020. február 29. közötti időszakra vonatkoznak valamint születési évet, irányítószámot, illetve településnevet tartalmaznak.

Az adatbázisban szereplő személyek közül 129 795 fő magyarországi településről nyújtott be kérelmet, 3 fő külföldi települést jelölt meg, őket a feldolgozott adatbázisban figyelmen kívül hagytuk.

Az adatbázis 64 899 házaspár babaváró támogatásra vonatkozó kérelmeit tartalmazza.

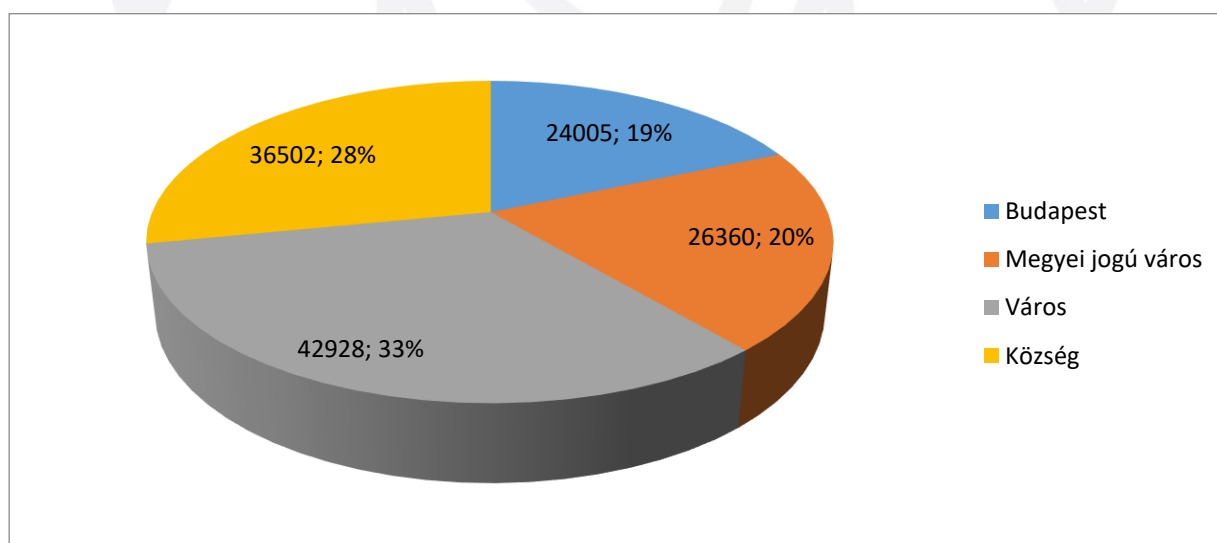
2020. február 29-ig a Babaváró támogatással kapcsolatban a Kincstár felé lejelentett, megszületett gyermekek száma: 931 fő.

Az adatok forrása minden esetben a MÁK adatbázisa, kivéve a lakosságszámokat, amelyek forrása a BM honlapja.

Területi adatok

A 129 795 kérelmező harmada vidéki városból, ötödük megyei jogú városból nyújtotta be a kérelmet, községből 28,1 %-uk. A kérelmezők közül legkevesebben Budapesten vannak ebben az összehasonlításban az adatok tanúsága szerint.

1. ábra: Babaváró támogatás kérelmezői településtípusok szerint (fő,%)





KINCS

KOPP MÁRIA INTÉZET
A NÉPESEDÉSÉRT
É S A CSALÁDOKÉRT

1. tábla: Babaváró támogatás kérelmezői és az igénylők lakóhelyének lakosságszáma településtípusok szerint, fő*

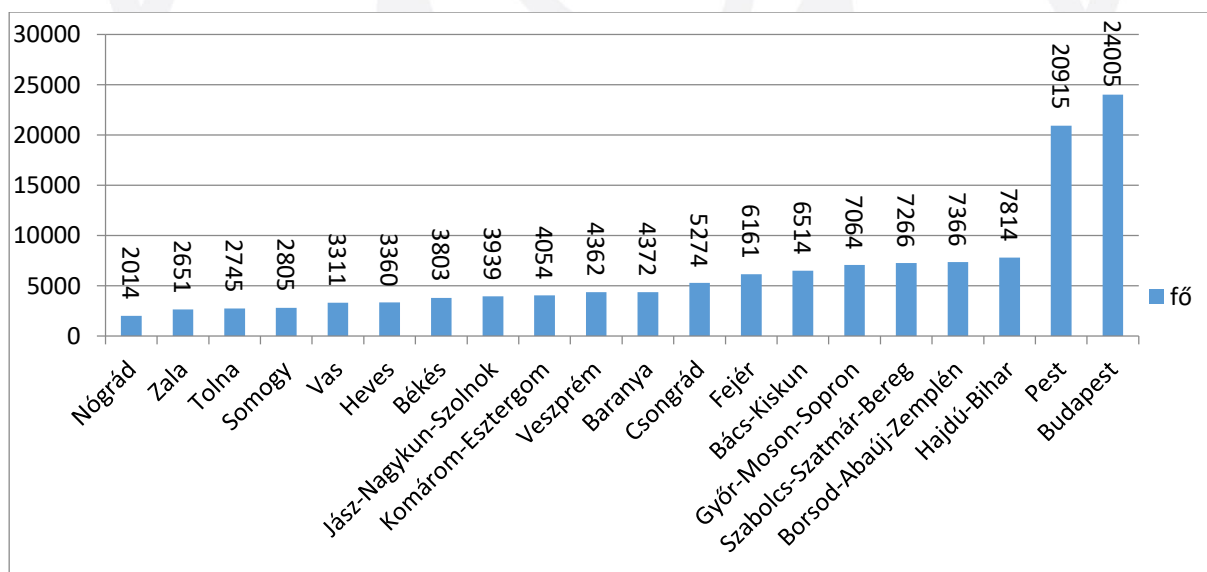
Településtípus	Lakosságszám	Lakosság aránya	Igénylők száma	Igénylők aránya
Budapest	1 686 361	17%	24 005	18%
Megyei jogú város	1 960 841	20%	26 360	20%
Város	3 275 296	33%	42 928	33%
Község	2 934 762	30%	36 502	28%
Összesen	9 857 260	100%	129 795	100%

*A lakosságszám forrása: Belügyminisztérium, lakcímnnyilvántartás, <https://www.nyilvantarto.hu/hu/statisztikak>

Letöltés időpontja: 2020. 03. 27.

Megyék szerinti bontásban az látható, hogy a legtöbben Budapestről nyújtanak be kérelmet, és alig valamivel kevesebben Pest megyéből.

2. ábra: Babaváró támogatás kérelmezői megyék szerint, fő

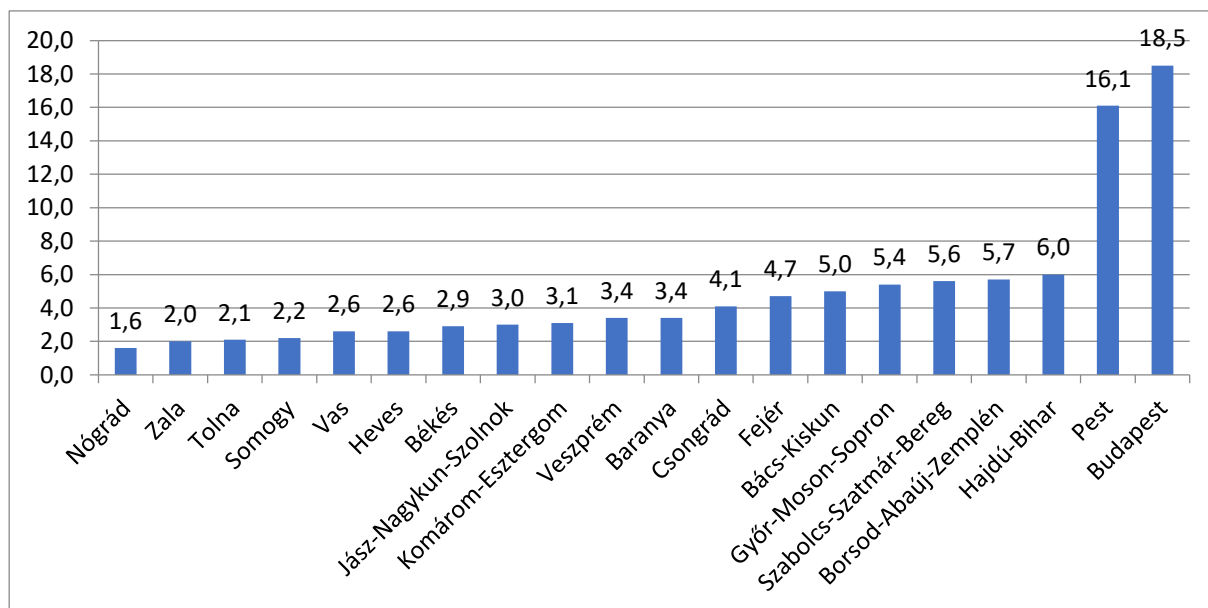




KINCS

KOPP MÁRIA INTÉZET
A NÉPESEDÉSÉRT
ÉS A CSALÁDOKÉRT

3. ábra: Babaváró támogatás kérelmezőinek aránya megyék szerint, %



Településnagyság szerint megmutatkozik, hogy – Budapestet leszámítva – a 2-5 ezer fős és a 10-20 ezres lakosságszámú települések azok, ahonnan a legtöbb kérelmet regisztrálták.

3. tábla: Babaváró támogatás kérelmezői és az igénylők lakóhelyének lakosságszáma és aránya megyék szerint, fő*

Megye	Lakosságszám	Lakosság aránya	Igénylők száma	Igénylők aránya
Budapest	1 686 361	17%	24 005	18%
Baranya	365 986	4%	4 372	3%
Bács-Kiskun	521 358	5%	6 514	5%
Békés	348 966	4%	3 803	3%
Borsod-Abaúj-Zemplén	662 291	7%	7 366	6%
Csongrád	405 263	4%	5 274	4%
Fejér	426 514	4%	6 161	5%
Győr-Moson-Sopron	454 010	5%	7 064	5%
Hajdú-Bihar	541 078	5%	7 814	6%



KINCS

KOPP MÁRIA INTÉZET
A NÉPESEDÉSÉRT
É S A CSALÁDOKÉRT

Heves	300 152	3%	3 360	3%
Komárom- Esztergom	308 562	3%	4 054	3%
Nógrád	193 350	2%	2 014	2%
Pest	1 305 273	13%	20 915	16%
Somogy	303 551	3%	2 805	2%
Szabolcs-Szatmár- Bereg	574 499	6%	7 266	6%
Jász-Nagykun- Szolnok	374 231	4%	3 939	3%
Tolna	221 462	2%	2 745	2%
Vas	248 322	3%	3 311	3%
Veszprém	347 406	4%	4 362	3%
Zala	268 625	3%	2 651	2%
Végösszeg	9 857 260	100%	129 795	100%

*A lakosság szám forrása: Belügyminisztérium, lakcímnnyilvántartás,
<https://www.nyilvantarto.hu/hu/statisztikak>

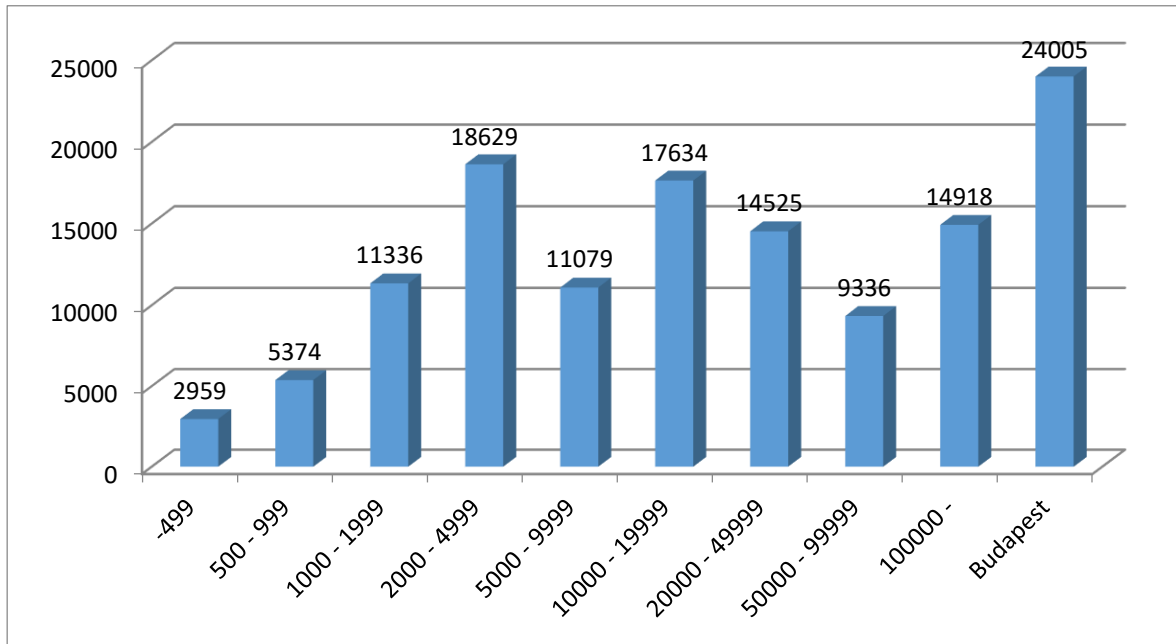
Letöltés időpontja: 2020. 03. 27.



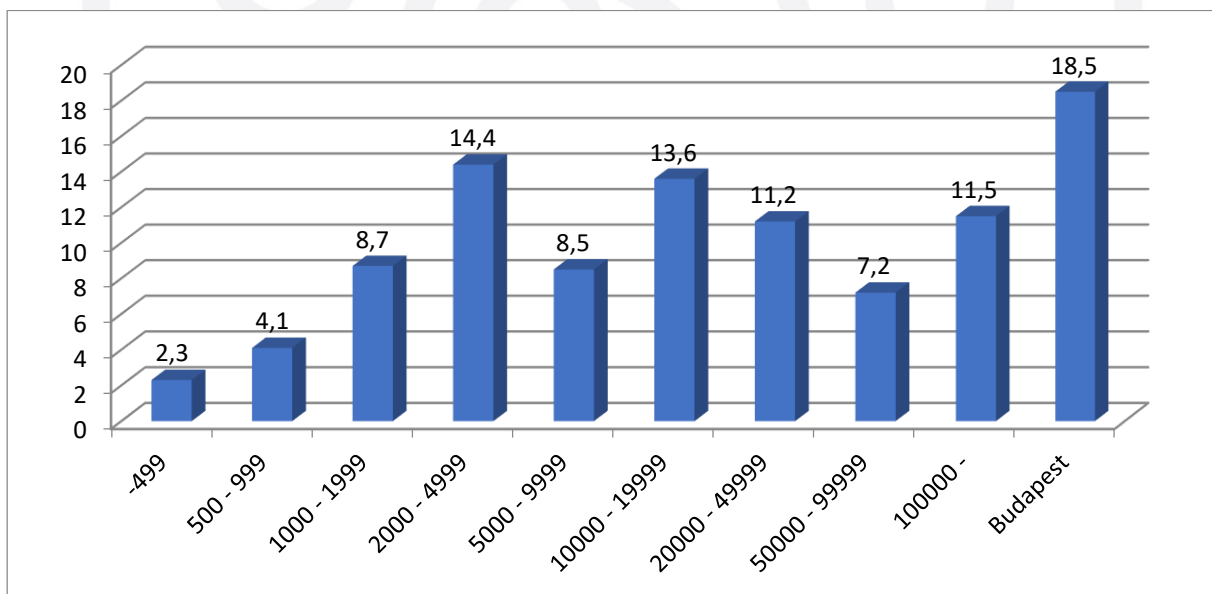
KINCS

KOPP MÁRIA INTÉZET
A NÉPESEDÉSÉRT
ÉS A CSALÁDOKÉRT

4. ábra: Babaváró támogatás kérelmezői településnagyság szerint, fő



5. ábra: Babaváró támogatás kérelmezőinek aránya településnagyság szerint, %





KINCS

KOPP MÁRIA INTÉZET
A NÉPESEDÉSÉRT
É S A CSALÁDOKÉRT

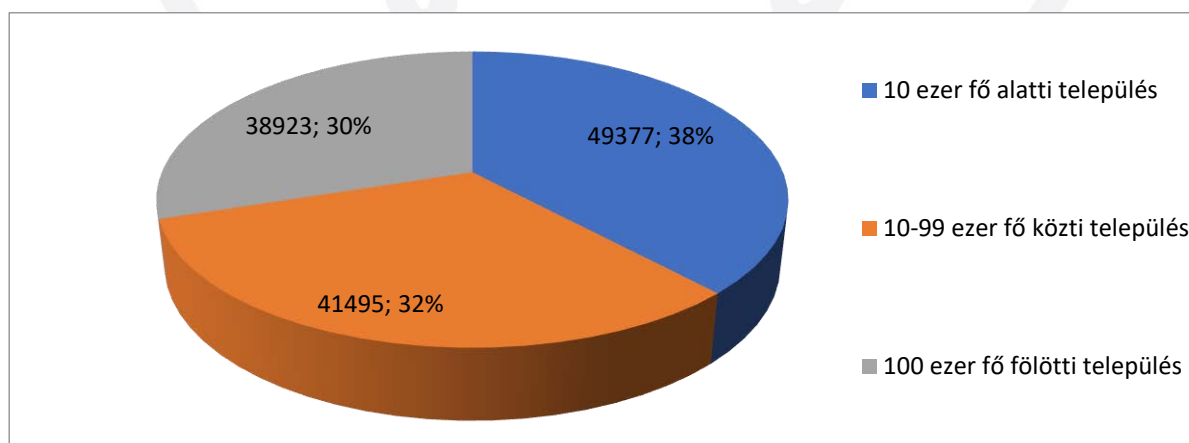
4. tábla: Babaváró támogatás kérelmezői és az igénylők lakóhelyének lakosság száma és aránya megyék szerint, fő*

Település nagyság	Lakosság szám	Lakosság aránya	Igénylők száma	Igénylők aránya
-499	247 330	3%	2 959	2%
500 - 999	479 145	5%	5 374	4%
1000 - 1999	943 739	10%	11 336	9%
2000 - 4999	1 464 088	15%	18 629	14%
5000 - 9999	865 597	9%	11 079	9%
10000 - 19999	1 260 297	13%	17 634	14%
20000 - 49999	1 154 956	12%	14 525	11%
50000 - 99999	728 109	7%	9 336	7%
100000 -	1 027 638	10%	14 918	11%
Budapest	1 686 361	17%	24 005	18%
Összesen	9 857 260	100%	129 795	100%

*A lakosság szám forrása: Belügyminisztérium, lakcímnnyilvántartás, <https://www.nyilvantarto.hu/hu/statisztikak>

Letöltés időpontja: 2020. 03. 27.

6. ábra: Babaváró támogatás kérelmezői összevont település nagyság szerint (fő, %)





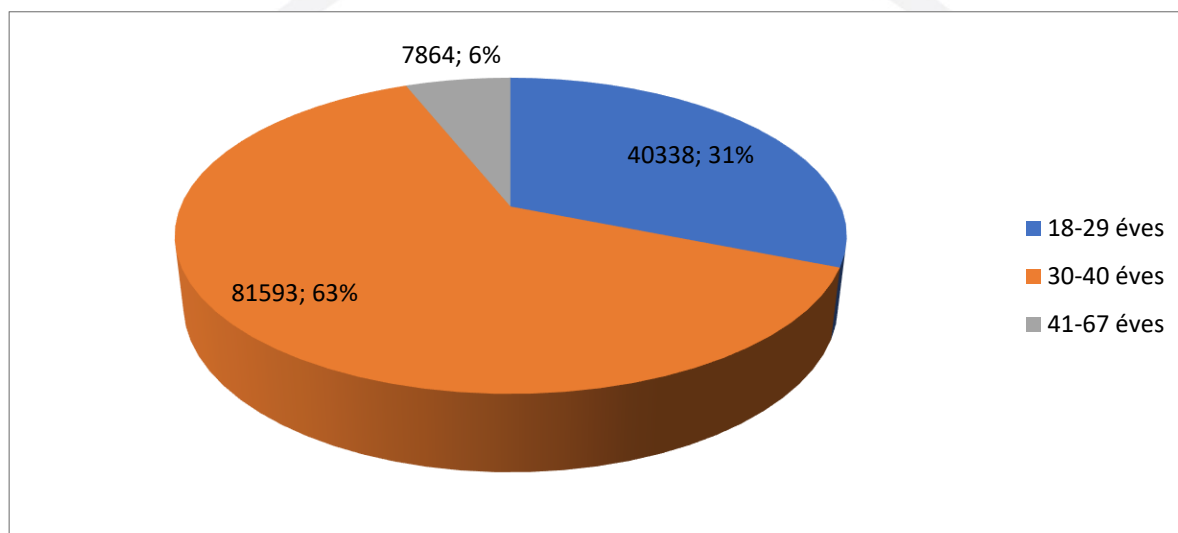
KINCS

KOPP MÁRIA INTÉZET
A NÉPESEDÉSÉRT
É S A CSALÁDOKÉRT

Korcsopori bontás

Az életkor (születési dátum és a benyújtás éve alapján) szerinti megoszlást az alábbi ábra mutatja. (Mivel a benyújtás évét az adatbázis nem tartalmazza, a feldolgozás során 2019-et tekintettük annak, ez a 2020. január, februári kérelmezők miatt kis torzulást okozhat).

7. ábra: Babaváró támogatás kérelmezői életkori kategóriák szerint (fő,%)



A kérelmezők közel harmada 18-29 éves, 62,9 %-uk 30-40 év közötti.

A jogszabály (44/2019. (III. 12.) Korm. rendelet a babaváró támogatásról) az igénylés feltételéül szabja, hogy „a feleség betöltötte a 18. életévét, de még nem töltötte be a 41. életévét” (4. § (1) a) pont), ezért a 41-67 évesek csak férfiak lehetnek az adatbázisban.

A férfiak 88,6 százaléka 41 év alatti, 11,4 százaléka 41 és 67 év közötti.

Az igénylők között a legfiatalabbak valamivel nagyobb arányban vannak Pest megyében, míg az idősebbek inkább Budapestről nyújtanak be kérelmet.

**KINCS**KOPP MÁRIA INTÉZET
A NÉPESEDÉSÉRT
ÉS A CSALÁDOKÉRT

4. tábla: Kérelmezők életkor szerinti megoszlása megyék szerint

Megye	18-29 éves		30-40 éves		40-67 éves		Összesen	
	fő	%	fő	%	fő	%	fő	%
Budapest	4828	12,0	17365	21,3	1812	23,0	24005	18,5
Pest	5882	14,6	13532	16,6	1501	19,1	20915	16,1
Hajdú-Bihar	2696	6,7	4777	5,9	341	4,3	7814	6,0
Borsod-Abaúj-Zemplén	2649	6,6	4395	5,4	322	4,1	7366	5,7
Szabolcs-Szatmár-Bereg	2878	7,1	4111	5,0	277	3,5	7266	5,6
Győr-Moson-Sopron	2292	5,7	4411	5,4	361	4,6	7064	5,4
Bács-Kiskun	2396	5,9	3763	4,6	355	4,5	6514	5,0
Fejér	2042	5,1	3753	4,6	366	4,7	6161	4,7
Csongrád	1573	3,9	3354	4,1	347	4,4	5274	4,1
Baranya	1457	3,6	2649	3,2	266	3,4	4372	3,4
Veszprém	1423	3,5	2678	3,3	261	3,3	4362	3,4
Komárom-Esztergom	1459	3,6	2352	2,9	243	3,1	4054	3,1
Jász-Nagykun-Szolnok	1521	3,8	2215	2,7	203	2,6	3939	3,0
Békés	1364	3,4	2204	2,7	235	3,0	3803	2,9
Heves	1198	3,0	1985	2,4	177	2,3	3360	2,6
Vas	1181	2,9	1935	2,4	195	2,5	3311	2,6
Somogy	977	2,4	1649	2,0	179	2,3	2805	2,2
Tolna	962	2,4	1633	2,0	150	1,9	2745	2,1
Zala	818	2,0	1666	2,0	167	2,1	2651	2,0
Nógrád	742	1,8	1166	1,4	106	1,3	2014	1,6
Összesen	40338	100,0	81593	100,0	7864	100,0	129795	100,0

**KINCS**KOPP MÁRIA INTÉZET
A NÉPESEDÉSÉRT
É S A CSALÁDOKÉRT

5. tábla: Kérelmezők életkor szerinti megoszlása megyéken belül

Megye	18-29 éves		30-40 éves		40-67 éves		Összesen	
	fő	%	fő	%	fő	%	fő	%
Budapest	4828	20,1	17365	72,3	1812	7,5	24005	100,0
Pest	5882	28,1	13532	64,7	1501	7,2	20915	100,0
Hajdú-Bihar	2696	34,5	4777	61,1	341	4,4	7814	100,0
Borsod-Abaúj-Zemplén	2649	36,0	4395	59,7	322	4,4	7366	100,0
Szabolcs-Szatmár-Bereg	2878	39,6	4111	56,6	277	3,8	7266	100,0
Győr-Moson-Sopron	2292	32,4	4411	62,4	361	5,1	7064	100,0
Bács-Kiskun	2396	36,8	3763	57,8	355	5,4	6514	100,0
Fejér	2042	33,1	3753	60,9	366	5,9	6161	100,0
Csongrád	1573	29,8	3354	63,6	347	6,6	5274	100,0
Baranya	1457	33,3	2649	60,6	266	6,1	4372	100,0
Veszprém	1423	32,6	2678	61,4	261	6,0	4362	100,0
Komárom-Esztergom	1459	36,0	2352	58,0	243	6,0	4054	100,0
Jász-Nagykun-Szolnok	1521	38,6	2215	56,2	203	5,2	3939	100,0
Békés	1364	35,9	2204	58,0	235	6,2	3803	100,0
Heves	1198	35,7	1985	59,1	177	5,3	3360	100,0
Vas	1181	35,7	1935	58,4	195	5,9	3311	100,0
Somogy	977	34,8	1649	58,8	179	6,4	2805	100,0
Tolna	962	35,0	1633	59,5	150	5,5	2745	100,0
Zala	818	30,9	1666	62,8	167	6,3	2651	100,0
Nógrád	742	36,8	1166	57,9	106	5,3	2014	100,0
Összesen	40338	31,1	81593	62,9	7864	6,1	129795	100,0

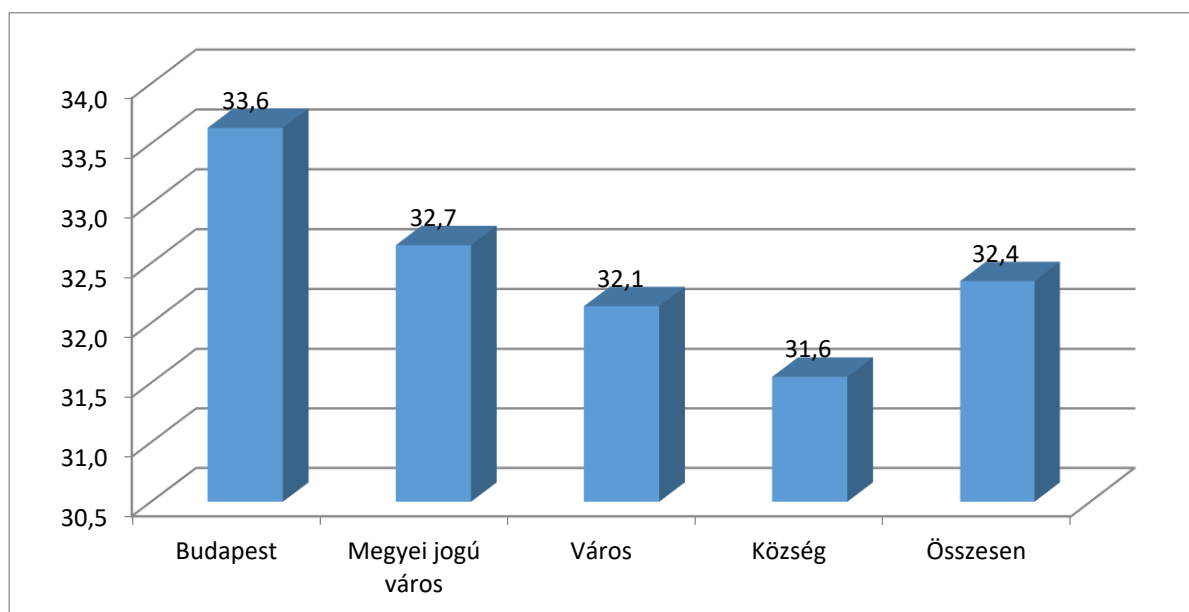
Az átlagos életkor valamennyi kérelmező esetében 32,4 év, településtípus szerinti megoszlásukat az alábbi ábra mutatja.



KINCS

KOPP MÁRIA INTÉZET
A NÉPESEDÉSÉRT
ÉS A CSALÁDOKÉRT

8. ábra: Babaváró támogatás kérelmezőinek átlagos életkora településtípusok szerint, év



Az urbanizációs lépcsőn lefelé haladva csökken a kérelmezők átlagos életkora, Budapesten a legidősebbek, a községekben pedig a legfiatalabbak a babaváró támogatást igénylők.